

Montagevejledning

01-2021

BS FALSEN Z – INDSTØBNING I BAGVÆG

Modtagelse af materiale

BS FALSEN Z Indstøbning i bagvæg, leveres direkte til betonstøberiet. Alle false er dimensioneret til det enkelte projekt og opskåret i bredder og længder. Hertil er alle false mærket med navn og type og markeringsskema er vedlagt den enkelte levering og kan naturligvis også fremsendes.

Eksempel på mærkning af false:

V1 – O = Vindue 1 Overliggerfals D1 – O = Dør 1 overliggerfals

V1 – S = Vindue 1 sidefals D1 – S = Dør 1 sidefals

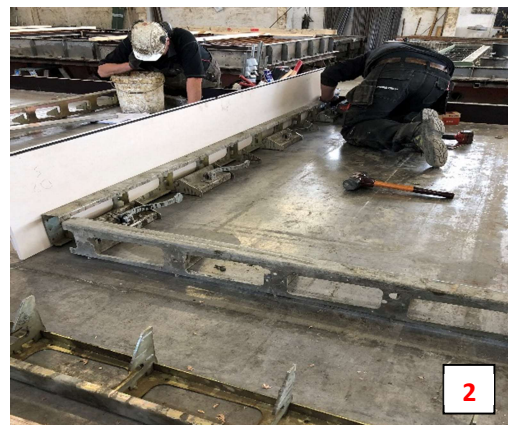
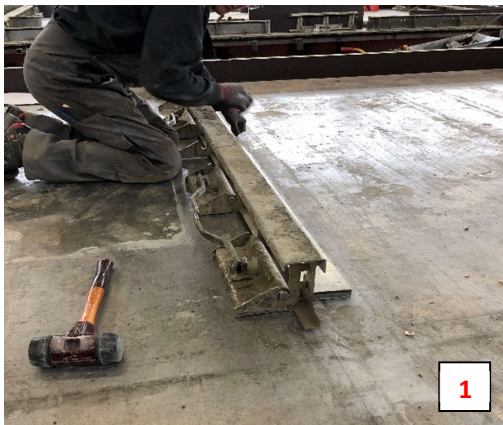
V1 – B = Vindue 1 bundfals D1 – B = Dør 1 bundfals



Pladefalsene leveres med påmonteret plastbånd til fastholdes af støttevinkler, kantbånd, indstøbningsliste og dampspærre. Støttevinkler, selvklæbende folie til hjørner, afstandsklodser og evt. konsolbeslag/ bærebæslag leveres løst med.

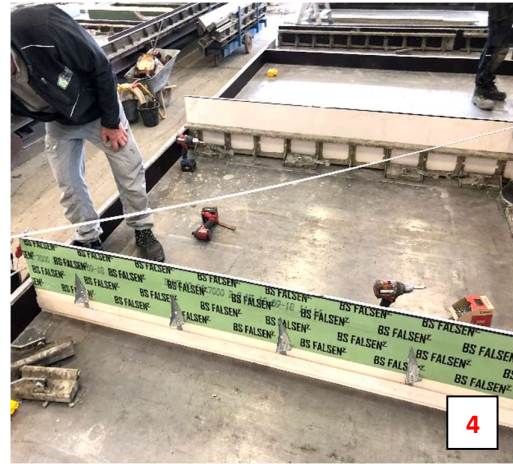
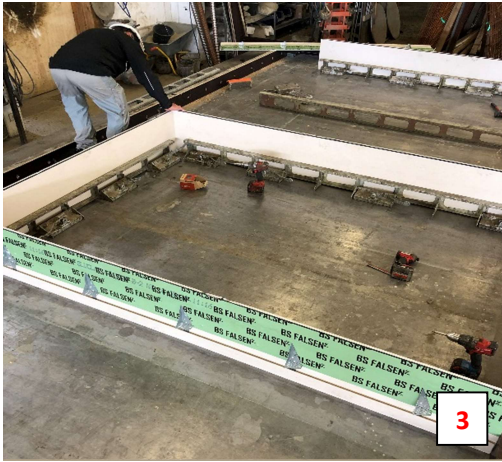
Montage af false på støbebord

Der **afmærkes på støbebordet** iht. den enkelte betontegning og placering af magneter og støtteplade/ støtteprofil udføres **(1)**. BS FALSEN Z skal danne det færdige hulmål, derved skal **bagkant af støtteplade/ støtteprofil monteres på færdig hulmål**, indvendig i udsparring. **Falsens glatte side fastgøres** mod støtteplade/ støtteprofil med selvskærende skruer fra indvendig side **(2)**. Det anbefales at montere en farvet eller synlig spændeskive ved skrueerne så disse er nemmere at finde ved afforskalning. **Støttevinkler placeres i det pre-monterede plastbånd på pladefalsen**. Maksimum afstand mellem støttevinkler er 660 mm. Støttevinkler monteres ikke i bundfalse, her monteres i stedet konsolbeslag.



Sidefals vi altid være produceret i færdig højde og overliggerfals + bundfals er derfor produceret i færdig bredde + 24 mm. udragende, så disse går ud over kanten af sidefalsene.

Efter endt montage sikres det, at **endekanter på overligger og evt. bundfals flugter med udvendig kant af sidefalse** (+/- 2mm.) og samlinger hermed danner lige og lukkede hjørner **(3)**. Den monterede færdige lysning kontrolleres og det sikres at false sidder i lod og vage samt at sidemål, højdemål og krydsmål er korrekte **(4)**.



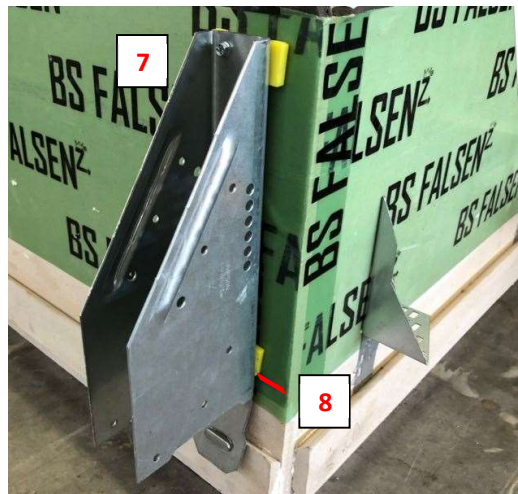
Den **selvklæbende folie monteres over alle hjørnesamlinger** og leveres i korrekt dybde så denne passer det pre-monterede dampspærre **(5)**. Folie leveres i bredde på 80 mm. og monteres med ligeligt delt overlap. Folien trykkes tæt til pladen og sikrer hermed lukning samt stabilitet og styring af hjørnesamlingen **(6)**.



Montering af konsolbeslag/ bærebeklag

Hvor der skal monteres bundfals skal der altid monteres konsolbeslag/ bærebeklag til at optage vinduets- dørens laster. Konsolbeslag/ bærebeklag medleveres til støberiet og har påmonteret 2 stk. opklodsninger samt 3 skrue til montering, pr. beslag (7). Type, antal og dybde af konsolbeslag er dimensioneret til det enkelte projekt.

Konsolbeslag/ bærebeklag fastskrues til bundfalsen under vinduets eller dørens lodposter og placering og antal af disse bør sikres via beskrivelse fra betonstøberiets tegnestue.



For at finde den korrekte højdeplacering for konsolbeslaget, **markeres betonhøjden på bundfalsen**, ud for hvor hvert beslag skal placeres (8). Konsolbeslag placeres herefter **10 mm. under afmærkningen** og bagkant af konsolbeslag/ bærebeklag bliver herved indstøbt i betonbagvæg. Beslag fastskrues til bundfalsen og det sikres at de 2 opklodsninger har fuld og fast kontakt til beslaget samt falsen.



Afslutningsvis placeres de medleverede **afstandsklodser på sidefals samt overliggerfals (9)**. Der skal placeres 1 klods pr. 500 mm. pr. sidefals og 2 stk. klodser i overliggerfalsen.

Plastklodserne skal sikre ensartet fugeafstand ved vindues- dørmontage samt beskytte kanten af falsene under håndtering og transport af betonelementet.

Udsparring er nu udført med BS FALSEN Z indstøbning i bagvæg, og er nu klar til montering af jern/ net og støbning. Efter endt hærkning af elementet afmonteres magneter og støtteplade/ støtteprofil og endelig lysning er klargjort.



Kontakt

Kontakt os ved spørgsmål, ønsket instruktion, yderligere information eller reklamation

BS BYGGESERVICE

Malskærvej 3, 8300 Odder

Tlf.: + 45 86552102

/

info@bsbyggeservice.dk

www.bsbyggeservice.dk

